

Sprehod po starih Lescah

Dišalo je po pivu

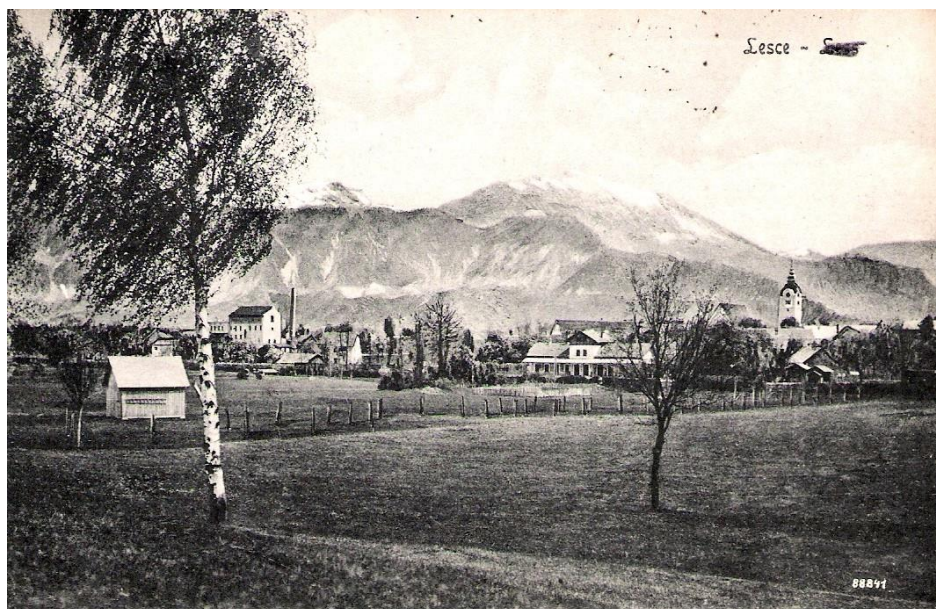
Na začetku prejšnjega stoletja so se Lesce pričele s stavbo skladišča pivovarne Mengeš («Depot mengiške pive»), končale pa s stavbo Pivovarne Zimmerman, katero je označeval slok dimnik. Prvo področje (med Radovljico in Lescami) so imenovali Nova Panonija, drugo pa je kasneje dobilo ime »Žaga«.



Nova Panonija, od. 1907

Vir: arhiv Maksimilijan Košir (foto Franc Pavlin)

Op.: Kasneje je bila na tem mestu Baeblerjeva tovarna nogavic.



Lesce s pivovarno Zimmerman, od. 1918

Vir: DAR

Op.: Ivan Pernuš in Marija Olip sta s pivovarno začela sodelovati leta 1911.

Od Žage do križišča (Bled- Jesenice)

»Na zapuščenih objektih pivovarne so zgradili parno žago, ki je pričela obratovati leta 1920. Njen lastnik je bila Kreditna banka Ljubljana. Prvi najemnik je bil Klemenčič z Bleda. Leta 1927 je žago dobila v najem neka italijanska firma. Ravnatelj žage je bil Italijan Gorni. Stanoval je v stanovanjskem poslopju Lesce št. 60, nasproti žagarskega obrata. Leta 1935, ko se je pričela italijansko-abisinska vojna, je prenehala obratovati. Lokomobil in druge strojne naprave je Italijan Gorni odpeljal neznano kam.«

Vir: Leški zbornik



Žaga, okrog 1930

Vir: arhiv Metka Rutar-Piber

Op.: D: Gostilna Majdnek, L: žaga, Jeglič in Triglav.



Prodaja največjega begunjskega ploha, 1929

Vir: arhiv Jože Prešeren

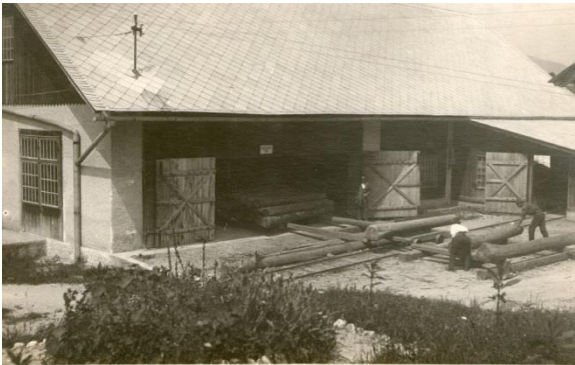
Op.: Zada se vidi del Katrinekove hiše, pred njo pa »trafo postaja«.



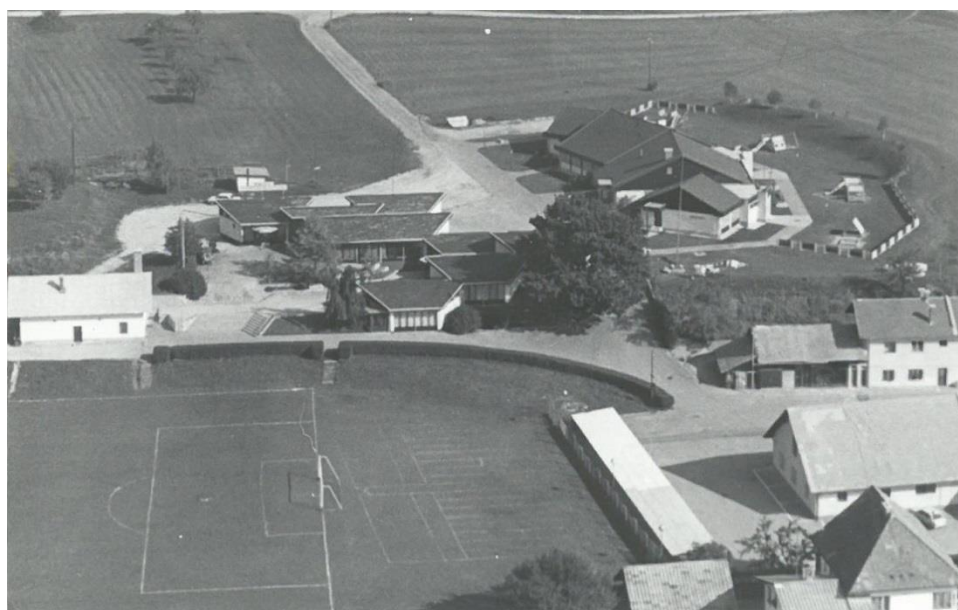
Prodaja največjega begunjskega ploha, 1929

Vir: arhiv Jože Prešeren

Op.: Zada se vidijo poslopja žage.



Proces proizvodnje na žagi, okrog 1930
Vir: arhiv Jože Prešeren



**Nogometno igrišče »za žago« NK Lesce; 1950, 1960 in 1980
Viri: NK Lesce in Krajevna skupnost Lesce**

Naš sprehod smo začeli na koncu. Če gremo od žage nazaj na cesto, pred zapornicami preko proge, opazimo mogočno hišo in trgovino Andreja Jegliča. Kasneje je iz Jegličeve trgovine na tem mestu nastala Murka Lesce.



Trgovina z mešanim blagom Jeglič, od. 1942
Vir: DAR (detajl)



Delavke pletilstva Jeglič, pred 1940
Vir: Med Jelovico in Karavankami

Od Jegliča naprej poglejmo še do zaključka predvojnih Lesc. Ko prečkamo železniške tire, nas je vse do leta 2006 »pozdravljala« Zavrtanikova Tvoronica čokolade.



Zavrtanikova prva Tvoronica čokolade (1928)
Vir: Leški zbornik (arhiv Bojan Marinko)



Dozidana Tvoronica čokolade, pred 1940
Vir: Med Jelovico in Karavankami



Izdelovanje in zavijanje čokolade, 1928 in ok. 1950
Vir: de-de.com (facebook)



Oglas Tvornice čokolade Zavrtnik, 1941
Vir: Karawanken Bote



Podiranje Zavrtnikove hiše, 2006
Vir: foto Metka Rutar-Piber



Zavrtanikovi gredo na izlet, pred 1940

Vir: arhiv družine Palovšnik

Op: Fijakar na tej sliki je »Ata Palovšnik«, ki je doma imel tudi sedlarsko delavnico.



Cesta na Lipce, 1945

Vir: foto Jožica Janša

Op: Ferjanova hiša, zadaj Palovšnikova hiša s hlevom, čisto zadaj Hotel Triglav, na levi strani ceste pa se vidi Olipov hlev.



Sokoli pred gostilno Kojc
Vir: arhiv družine Olip



Olipova hiša in gostilna Pri Kojcu, okrog 1925
Vir: arhiv družine Olip (detajl)

Op.: Marija Olip, iz Podmesta v Radovljici, in mož Ivan Pernuš sta (pred marcem) 1925 zgradila gostilno s tujskimi sobami v Lescah.



Motivi polnilnice piva, pred 1940
Vir: arhiv družine Olip

Op.: Fotografija levo spodaj – 1959, mož s klobukom zgoraj je Pavel Olip.



Za gostilno Olip, 1927-1929
Vir: arhiv družine Olip



**Palovšnikova hiša »Pri Jurcu«, pred 1940
Vir: arhiv družine Palovšnik**



**Palovšnikova hiša »Pri Jurcu«, pred 1940
Vir: arhiv družine Palovšnik**



Hotel Triglav – s kočijaži, okrog 1900
Vir: Leški zbornik (arhiv Bojan Marinko)



Pred hotelom Triglav
Vir: arhiv družine Olip



Pred hotelom Triglav, od. 1898
Vir: dLib (NUK - zapuščina T. Zupana)

Zadnje čase nas je s svojim projektom razveselil RAGOR. V njihovih knjižicah (vsem dostopnih na spletu) izvemo za posamezne prebivalce vseh krajev na Gorenjskem – tako tudi v Lescah. RAGOR pa je v knjižici o Lescah objavil še dve sliki hiš, ki sta bili nekoč na enem izmed »zaključkov Lesc«.



**Pri Pogačniku (danes Alpska 86)
Vir: RAGOR (arhiv Emilija Pogačnik)**



**Pri Ribčneku (danes Alpska 88)
Vir: arhiv Matjaž Geršič**



Pri Beškolu - Lesce št. 46, 1956
Vir: arhiv družine Olip (foto Vengar)
Op.: Hiša je stala nasproti Ribčnekove.



Šranga pred Cokvarjevo hišo, 1956
Vir: arhiv družine Olip (foto Vengar)



Križišče v Lescah, 1956

Vir: arhiv družine Olip (foto Vengar)

Op.: Levo na Bled, desno na Jesenice, zadaj se vidi del stare Štumfkove tovarne. Po pročelju se vidi, da je to že KEM, kovinsko in elektro mehanična delavnica. Zanimiv pa je pogled na peskokop. V Lescah sta bila dva eden tu drugi pa takoj za odcepom k Šobcu.



Tovarna Nogavica – A. Legat, pred 1940

Vir: arhiv družine Legat

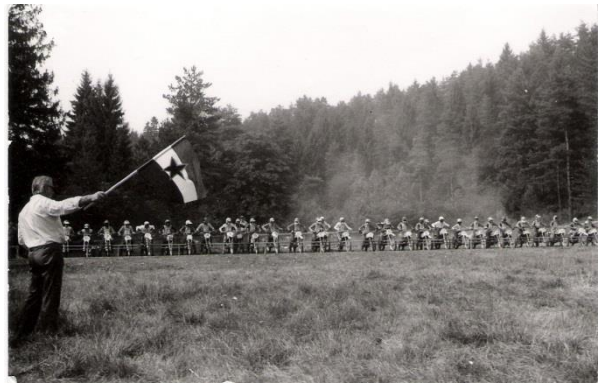
Lesce pa se tu ne končajo, saj je ob cesti proti Bledu potrebno omeniti še leški hipodrom. Na hribu pred golf igriščem je bilo včasih tudi znana motokros proga, Šobec pa omenjamo drugje.



Hipodrom na Hraški gmajni, 1946
Vir: Leški zbornik



Hipodrom na Hraški gmajni, 1946
Vir: Leški zbornik



**Motokros steza (in dirke) v Lescah
Vir: arhiv Moto klub Radmannsdorf
Op: Zmagovalec Tine Mulej.**

Pravi konec Lesc je most preko reke Save. Dolgo časa je bil na tem mestu lesen most, dokler ga poplava leta 1926 ni odnesla. Leta 1931 so zgradili nov betonski most. Več o tem na *Lesce v starih časopisih*.



Obnavljanje mostu preko Save, 1926
Vir: Leški zbornik

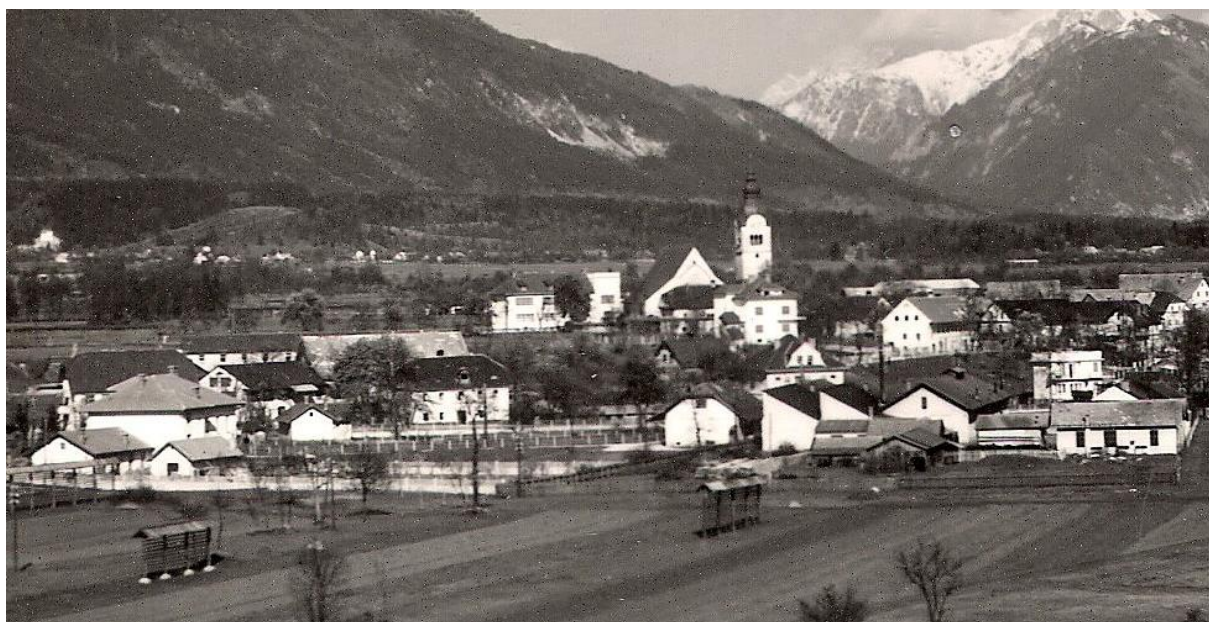


Novi betonski most preko Save, 1931
Vir: Leški zbornik

Ob štreki I.

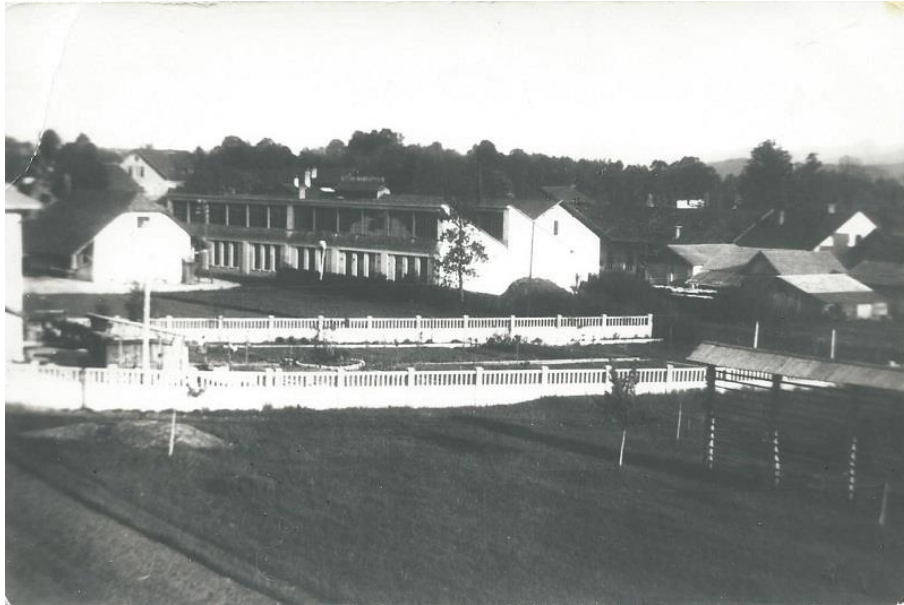


Lesce na Gorenjskem, od. 1928
Vir: DAR



Hiše na levi strani železnice (detajl), od. 1928
Vir: DAR

Op.: Na levi je Zavrtanikova tvornica čokolade, na desni Tovarna verig Lesce d. d. (ustanovljena junija 1920). Na desni se vidi tudi Šušteršičeva vila.



Poslopja Tovarne Verig Lesce, d. d., okrog 1930
Vir: arhiv družine Olip



Delavci tovarne Verig Lesce, d. d., 1923
Vir: arhiv družine Olip



Logotip »Tovarna verig Lesce, d. d. , 1920
Vir: Leški zbornik (izrez)



Tovarna verig – po bombardiranju, 1945
Vir: DAR (Gorenjska - foto Slavko Smolej)



Tovarna verig Lesce, 1946
Vir: Leški zbornik



Vozila zaposlenih v Tovarni verig Lesce, okrog 1960
Vir: veriga-lesce.com



Vozila Gasilskega društva Veriga, 1980
Vir: pgd-lesce.si



Tovarna Verig, okrog 1975
Vir: SOZD Slovenske železarne, 1979

Opis fotografije: Poleg kompleksa Tovarne verig Lesce okrog leta 1975 na fotografiji (za vhomom v tovarno) vidimo še manjši kompleks Zavrtanikove delavnice – v tem času Gorenjka Lesce.

Lepo se vidi tudi začetek Finžgarjeve ulice s prvima stanovanjskima enotama (Finžgarjeva 2 in 4). Poleg Finžgarjeve ulice tovarno omejujeta tudi železnica in Alpska cesta (glavna cesta skozi Lesce), ki vodi v križišče za Bled in Jesenice.

Ob štreki II.

Vrnili smo se nazaj k prehodu preko železniških tirov. Ne levi strani je bila stara čuvajnica, na desni pa gostilna Pri Majdneku. Majdneku sta sledili še Šušteršičeva hiša (v času nastanka fotografije je bila v njej Almira) in hotel Legat.



Gostilna pri Majdneku, ok. 1920
Vir: arhiv Maksimilijan Košir (foto: Franc Pavlin)



Anton Pikon - Gostilna pri »Majdnek«, od. 1942
Vir: centrum.pogranicze (foto Staut)
Op.: Zadaj trgovina Jeglič.



Stara čuvajnica in gostilna Majdnek, od. 1960
Vir: DAR in Darinka Grilc
Op.: Zadaj bivša trgovina Jeglič (v tem času Murka).



Frizerski salon Majstorovič, 1938
Vir: arhiv Dora Ravnik
Op.: Na fotografiji sta Ivan in Dora Majstorovič.



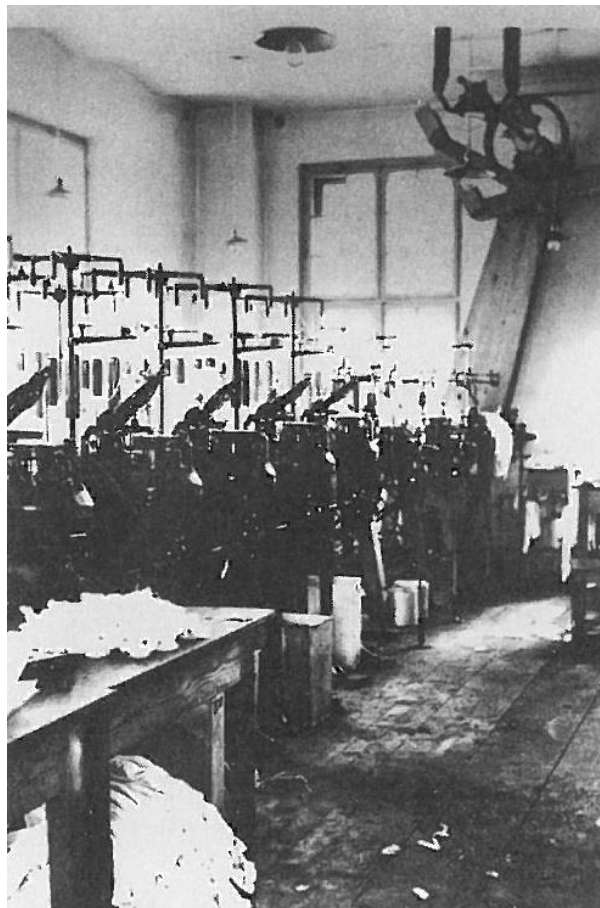
Stavba pred Železniško postajo, okrog 1970
Vir: arhiv Krajevna skupnost Lesce
Op.: Po vojni je bil na tem mestu frizerski salon Kranjc.



Šušteršičeva vila, okrog 1970
Vir: Krajevna skupnost Lesce
Op.: V letih 1966-1997 je bila v Šuštaršičevi vili pošta!



Almira v Šušteršičevi hiši - nasproti kolodvora, okrog 1950
Vir: delcampe



Interier Tovarne nogavic Šušteršič, pred 1940
Vir: Leški zbornik



TOVARNA NOGAVIC IN PLETENIN - LESCE PRI BLEDU

☎ RADOVLJICA 314 • 🏠 TRICOT • LESCE

Logotip Tovarne nogavic in pletenin Lesce, okrog 1950

Vir: Almira 25 let



Hotel Legat – s kočijami, 1908

Vir: DAR (Illustrierte Reise und Bäder Zeitung)



Hotel Legat, od. 1905
Vir: Pozdrav z Gorenjske (GM Kranj)



L: Almira, Legat / D: Železniška postaja, 1967
Vir: Leški zbornik



Železniška postaja v Lescah, okrog 1975
Vir: arhiv Krajevna skupnost Lesce

Na dveh zelo starih razglednicah vidimo podobo Lesc ob železniški postaji. Na prvi so vidne Šušteršičeva, Legatova hiša in poslopje ŽP Lesce, na barvni litografiji vidimo Kunčičevo hišo in še neznano hišo z gospodarskim poslopjem.



Šušteršič, Legat in Železniška postaja, od. 1899
Vir: dLib / NUK (foto Alojz Vengar)



Panorama Lesce, nat. 1907
Vir: arhiv Brane Kukič - Kuka



Lees
Hôtel
LEGAT
 gegenü. d. k. k. Staatsbhf.
 (Linie Laibach—Tarvis).

Fremdenzimmer, Saison - Wohnungen.

Hochquellen-Wasserleitung
 :: Bad im Hause ::
 Automobil-Garage

Jederzeit Fahrgelegenheit
 in die nächste Umgebung und nach Veldes

Tennisplatz ☉ Kegelbahn

Anerkannt gute Küche und vorzügl. Getränke

Eigenbau-Weine. [3001]

FRANZ KUNČIČ
 Sodawasserfabrikant u.
 Lohnfuhrwerksbesitzer,
LEES OBER-
KRAIN
 vis-à-vis Hôtel Legat,
 in unmittelbarer Nähe des k. k. Staatsbahnhotes.

▽

Schöne Fremdenzimmer.
 Mässige Preise. [3003]

**Oglasa Hotela Legat in Sodavičarstva/penziona Kunčič, 1908
 Vir: DAR (Illustrierte Reise und Bäder Zeitung)**



**Železniška postaja Lesce, 1910
 Vir: arhiv Darinka Grilc**



ŽP Lesce; levo sanitarije - desno kraljeva čakalnica, okrog 1930
Vir: arhiv Maksimilijan Košir (foto Fran Pavlin)



Železniška postaja Lesce, pred 1940
Vir: arhiv Jože Prešeren



Leška železniška postaja po bombardiranju, 1945
Vir: Gorenjski muzej Kranj



Leška železniška postaja po bombardiranju, 1945
Vir: DAR (foto Slavko Smolej)



Popravilo strehe po bombardiranju, 1945
Vir: arhiv Dora Ravnik



Železniška postaja v Lescah
Vir: Gorenjski muzej Kranj



Lesce s Karavankami, pred 1940
Vir: arhiv družine Olip (foto Vekoslav Kramarič)
Op.: Lesce št. 57 – Humerca.

Včasih je bila na levi strani železnice (vse do zapornic) le ena hiša. V Statu Animarum je vpisan lastnik Humerca. Po isti poti kot danes (proti Šobcu) je bila naslednja hiša Rogačev mlin pri Jezernici. Del okrog naravnega jezera se je najprej imenoval Jezernica, nato »U mlinu« (1801), v Status Animarum Brinje (1901) in danes Šobec.



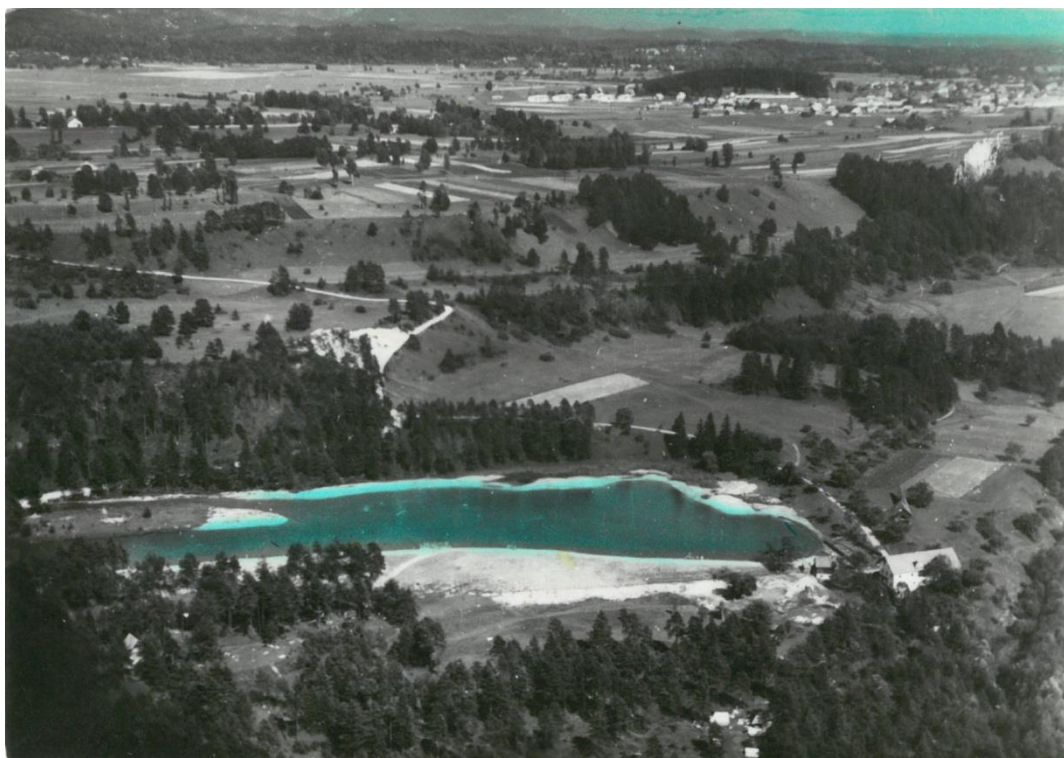
Šobec na Avstro-Ogrski vojaški specialki, 1912
Vir: arhiv Rok Gašperšič



Rogačev mlin na Šobcu, po 1945
Vir: foto Adi Fink



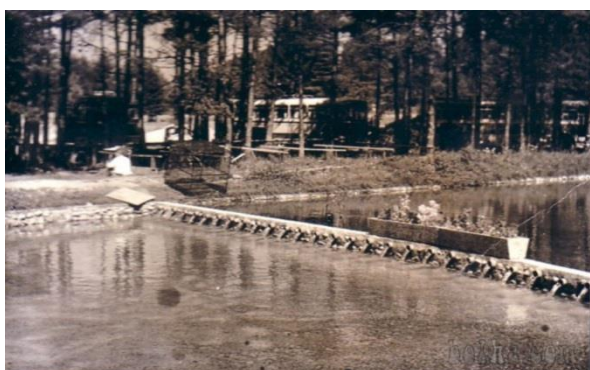
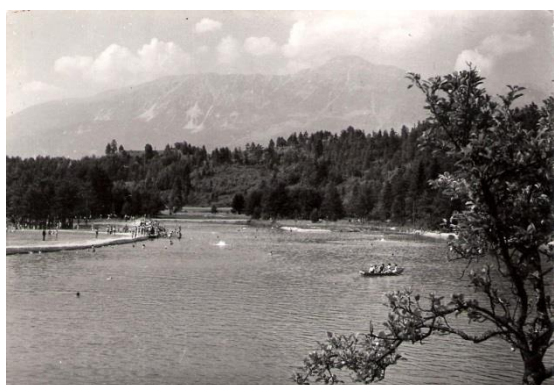
Šobcev bajer, ok. 1950
Vir: foto Adi Fink



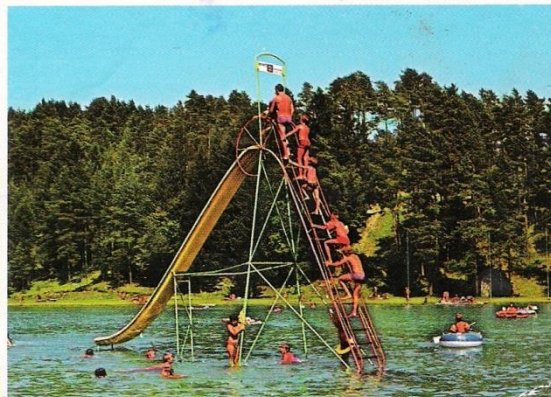
Šobec (z Jelovice), od. 1960
Vir: DAR



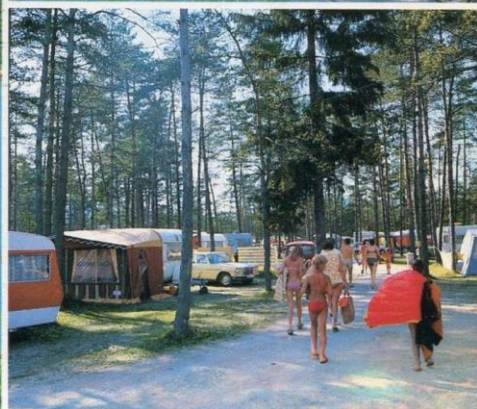
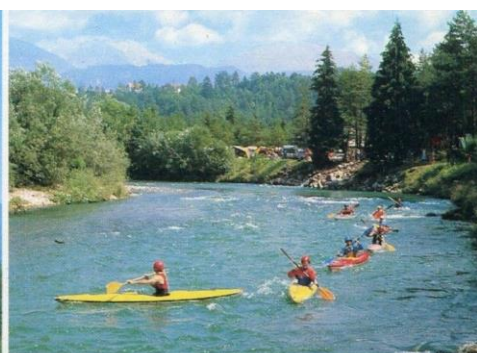
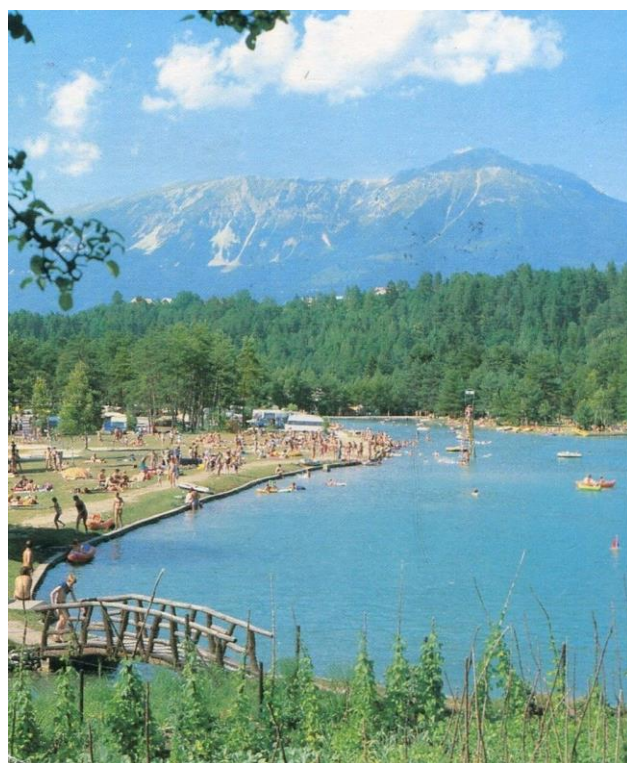
Šobec iz zraka, ok. 1960
Vir: Lesce (TD Lesce)



Črnobeli Šobec, okrog 1960
Vir: foto Adi Fink (v snegu), DAR (razglednice)
in Foto kino klub Alpa Radovljica



Barvna razglednica Šobca, okrog 1970
Vir: DAR



Barvna razglednica Šobca, okrog 1970
Vir: DAR (zal. TD Lesce)

Od postaje do cerkve

Vrnimo se nazaj na železniško postajo. Naš sprehod bomo nadaljevali proti cerkvi. Na izrezu barvne litografije se vidi Kunčičeva hiša, na kasnejši črno-beli fotografiji pa vidimo Žarkovo hišo. Kunčičeva hiša je bila znana po izdelovanju in prodaji sifona. Danes hiše ni več.



Kunčičeva hiša, nat. 1907
Vir: arhiv Brane Kukič - Kuka



Mrakova hiša - danes Železniška ulica št. 3, okrog 1930
Vir: arhiv Jože Prešeren (detajl)

Op.: V Mrakovo hišo se je priženil župan Ivan Žark - zato tudi ime Žarkova hiša.



Za Legatom; mimo Mraka in Kunčiča, od. 1937
Vir: DAR (zal. Jeglič)



Sodavičarstvo Kunčič, 1908
Vir: DAR (Illustrierte Reise und Bäder Zeitung; detajl)



Kunčičeva hiša pri gradnji klančine proti postaji, 1985
Vir: arhiv Vlado Žvegelj



Kunčičeva (k. Mlinaričeva) hiša, 1985
Vir: arhiv Vlado Žvegelj



Pred vhodom v stanovanje Kapusovih, ok. 1950
Vir: arhiv družine Kapus
Op.: Kapusovo hišo in kovačijo je delila cesta.



Kapusova hiša – pred rušenjem, 1985
Vir: arhiv Vlado Žvegelj



Gostilnica pri Katrineku, okrog 1900
Vir: Leški zbornik (arhiv Bojan Marinko – risba Franc Rojec)



Gostilnica pri Katrineku, od. 1905
Vir: Pozdrav z Gorenjske (GM Kranj)

Na križišču nam prvo pade v oči dolga Katrinekova hiša (levo od nje je prej omenjena Žaga).

V prejšnjem stoletju je bila to glavna vpadnica iz Hraš mimo farovža in Mežnarjeve hiše proti Bledu. Po izgradnji križišča je speljana nova cesta mimo Dežmanovih blokov, prejšnja cesta pa je danes samo od cerkve do Mežnarjeve hiše, od tam pa so stopnice.



Na poti k maši / od maše, okrog 1940

Vir: arhiv Darinka Grilc in Leški zbornik

Op.: Na levi fotografiji je skedenj pri Zgornjem Pogačarju.

Op.: Na desni fotografiji se v ozadju vidita Mežnarjeva in Katrinekova hiša, dama s klobukom pa naj bi bila ga. Tonejčeva.

S tem smo sklenili zanko, saj je prva hiša od Katrineka naprej (proti Bledu) – žaga.



Stopnišče do »bližnjice« do cerkve, 1985

Vir: arhiv Vlado Žvegelj



Kapusova kovačija, ok. 1956

Vir: arhiv družine Kapus

Opis: Spodaj Kapusova kovačija do stopnic, pod gankom lopa za orodje, zadnja vrata vhod v svinjak. Zgoraj do stopnic skedenj, na balkonu soba za delavce.



Katrinek in Kapusova kovačija pred podiranjem, 1985

Vir: arhiv Vlado Žvegelj



Lesce – v sredini Kapusova hiša, 1978
Vir: arhiv Vlado Žvegelj



Lesce – spredaj Kapusova hiša, 1982
Vir: arhiv Vlado Žvegelj

Podiranje Kapusove domačije in kovačije



Zagrmeli so stroji ...
Vir: arhiv Vlado Žvegelj



... in Kapusove hiše ni več, 1985
Vir: arhiv Vlado Žvegelj



Podiranje Kapusove kovačije, 1985
Vir: arhiv Vlado Žvegelj



»Pol kovačije je ostalo«, 1985

Vir: arhiv Vlado Žvegelj

Opis: Ostala je polovica hiše, kjer je bil spodaj hlev in svinjak, zgoraj pa del skednja in soba za delavce. Zraven Jurčeva hiša oziroma skedenj, danes v njej spodaj gostilna Sova (vzidana nova okna).



Nivo ceste je meter nižji – zato oporni zid, 1985

Vir: arhiv Vlado Žvegelj

Op.: Spredaj Katrinek, ostanek kovačije (skrito), stara pošta!



Gradnja novega križišča, 1985
Vir: arhiv KS Lesce



Prenovljeno križišče, 1985
Vir: arhiv KS Lesce

Pot nas vodi naprej mimo Jurčeve hiše na desni strani in Legatove hiše (kasneje so v enem delu stanovali Rožičevi, v drugem pa Žagarjevi) kjer je bila v času obeh kraljevin pošta.

V ozadju Hrastova (d. Fonova) hiša, v ospredju Petrova hiša (z ograjenim dvoriščem)



Pošta v Rožičevi hiši, 1934

Vir: arhiv Darinka Grilc

Op.: Levo je Žagarjeva, desno pa Rožičeva hiša.



Pošta v Lescah, 1933
Vir: arhiv Darinka Grilc



Poštna tabla, 1933
Vir: arhiv Darinka Grilc



Osebjje pošte Lesce, 1934
Vir: GM Kranj (PS)



Poštni žig Lesce, 1872
Vir: delcampe



Poštni žig Lesce, 1899
Vir: philadria



Poštni žig Lesce, 1915
Vir: philadria

Leška pošta je imela nekoč hleve za svoje konje v Šušteršičevi hiši (današnji trgovini Elgo) in pri Potočniku (tam, kjer stoji danes železnina Merkur).

Vir: Lesce (TD Lesce)

Op.: Nekoč pomeni še pred odprtjem uradne pošte 27. avgusta 1871. Sklepamo, da je bila pošta na tem mestu vse do leta 1966, ko se je preselila v Šušteršičevo vilo.



Srečanje obrtnikov v Lescah, 1926
Vir: Leški zbornik (arhiv Bojan Marinko)



Srečanje obrtnikov v Lescah, 1926
Vir: arhiv družine Olip
Op.: Srečanje je bilo pred Žagarjevo in Rožičevo hišo!

Preželnova hiša (včasih trgovina Hafner, danes trgovina »Dobra misel«) je nekakšen mejnik na ravnini ceste, ki pride iz smeri Radovljice. Toda mi bomo naš sprehod nadaljevali za Preželno hišo, proti cerkvi in novi šoli.

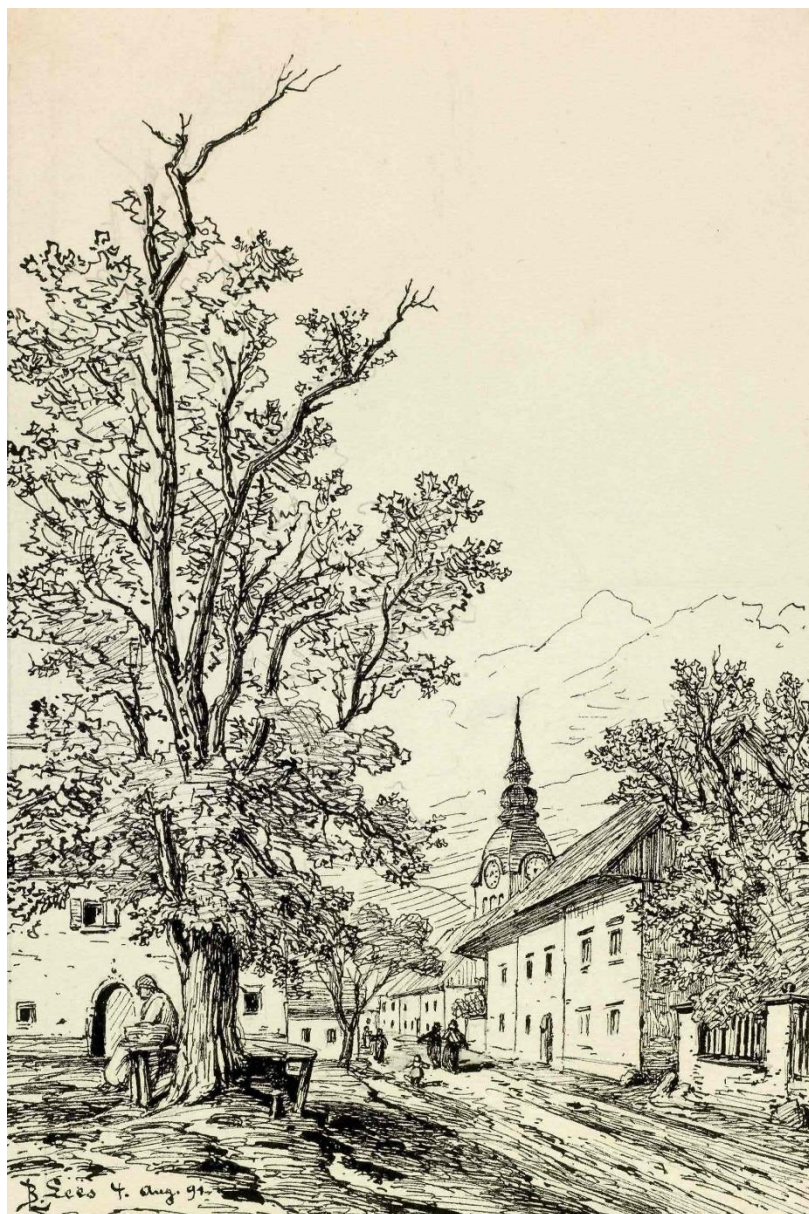


Preželnova hiša, ok. 1900
Vir: Leški zbornik (arhiv Bojan Marinko)



Preželnova hiša, ok. 1930
Vir: arhiv Darinka Grilc

Pred letom 1900 so Lesce upodobljene le na malo vedutah. Ena redkih je slika Vladislava Benescha, podpisana 4. avgusta 1891. Na levi strani slike vidimo Preželnovo hišo, na desni strani pa Španovo in Turkovo hišo.



Proti cerkvi, 1891
Vir: risba Vladislav Benesch



Začetek Begunjske ceste, okrog 1935

Vir: arhiv Pavla Verhunec

L: Hafnerjeva trgovina v Preželnovi hiši, D: Špan in Turk.



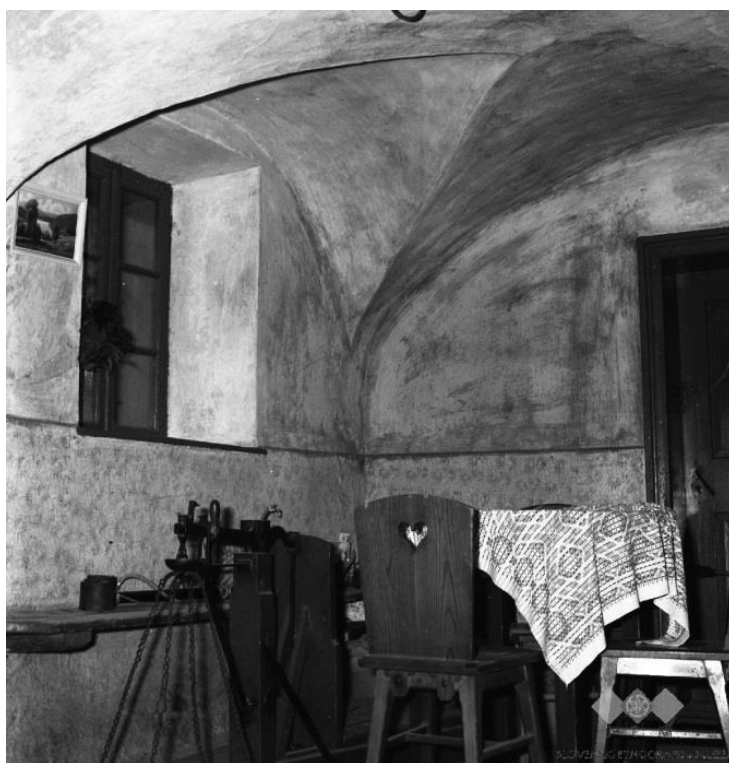
Začetek Begunjske ceste, od. 1961

Vir: DAR (Putnik Zagreb, foto: Đ. Griesbach)

L: Hafnerjeva trgovina v Preželnovi hiši, D: Špan in Turk.



Španova hiša, 1970
Vir: Slovenski etnografski muzej (foto Srečko Kolar)



Veža v Španovi hiši, 1970
Vir: Slovenski etnografski muzej (foto Srečko Kolar)



**Pred Turkovo hišo – zadaj Eržen, od. 1961
arhiv Darinka Grilc, pred 1940**



**Mizarstvo Eržen, pred 1940
Vir: arhiv Tanja Eržen**

Op.: Naprej od Erženove hiše se vidi del hiše pri Zgornjem Pogačarju. Na fotografiji so: Vinko Triplat (umrl star 103 leta) in brata Jaka in Tonček Eržen.

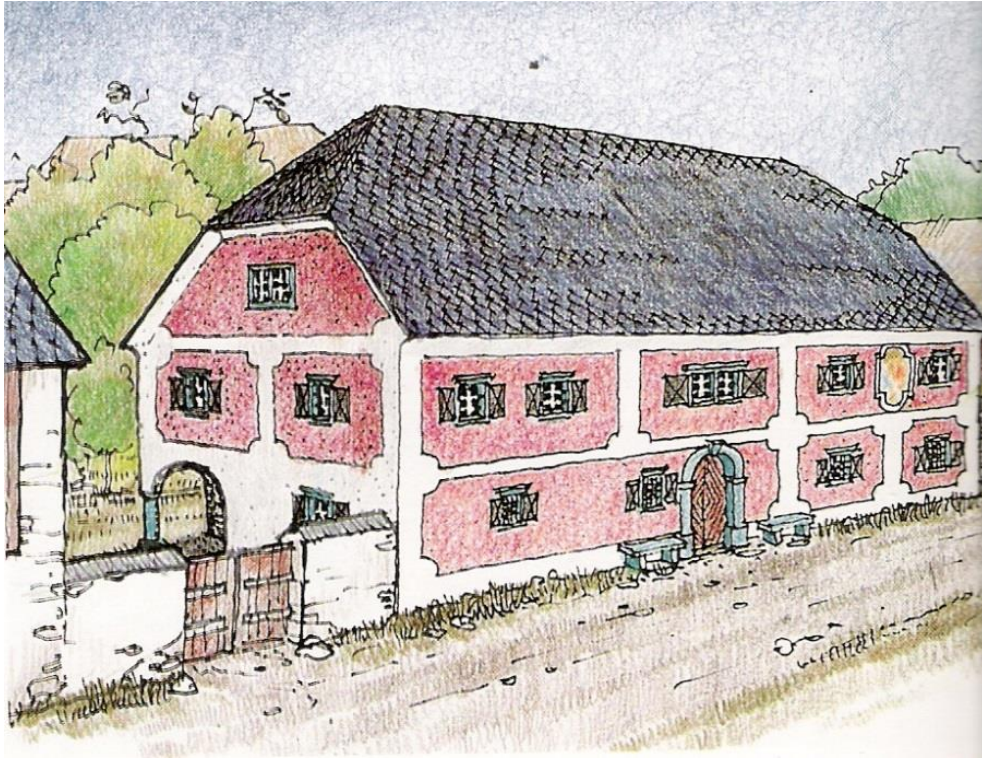


Tabla »Mizarstvo J. Eržen«, pred 1940
Vir: arhiv Darinka Grilc



Novi zvonovi v Lescah - pred samostanom, 1924
Vir: DAR

Op.: V tej hiši so vsaj do leta 2000 živele nune, hiši pa se je reklo Pri Zgornjem Pogačarju.



Legatova hiša, pred 1900
Vir: Upravne stavbe na Slovenskem



Legatova hiša, 1970
Vir: Slovenski etnografski muzej (foto Srečko Kolar)



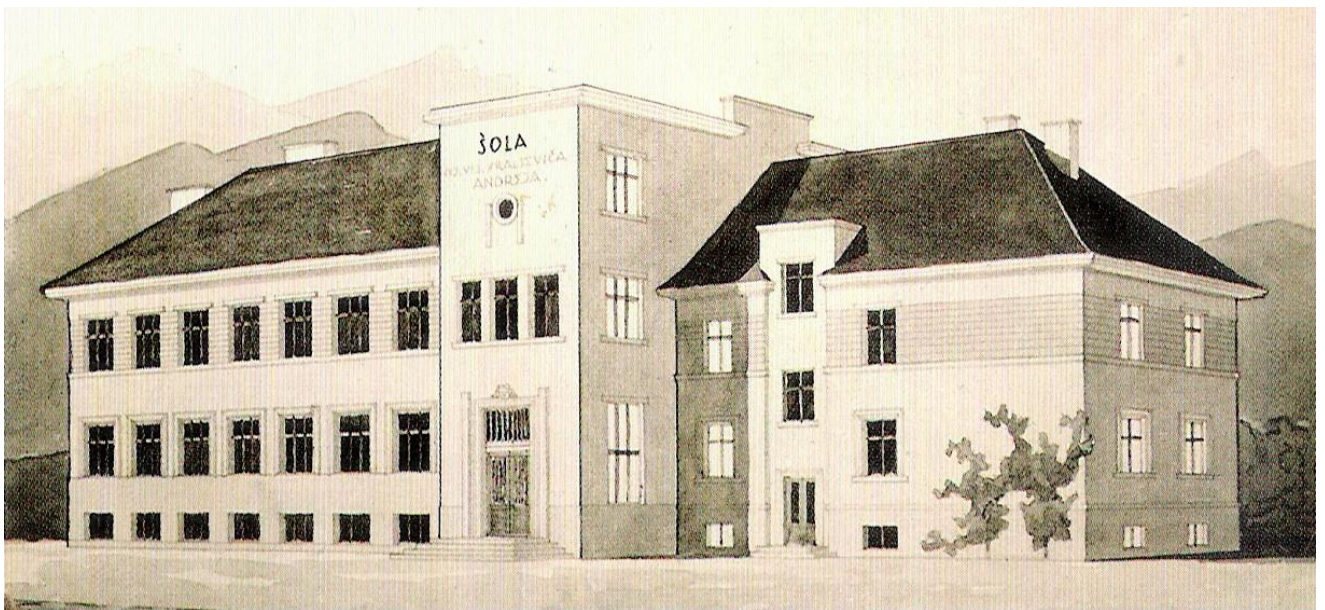
Interior Legatove hiše, okrog 1970
Vir: arhiv Krajevna skupnost Lesce



Pogled na Legatovo hišo – iz zraka, okrog 1975
Vir: arhiv Krajevna skupnost Lesce



Stara šola v Lescah, do 1931
Vir: arhiv Metka Rutar-Piber



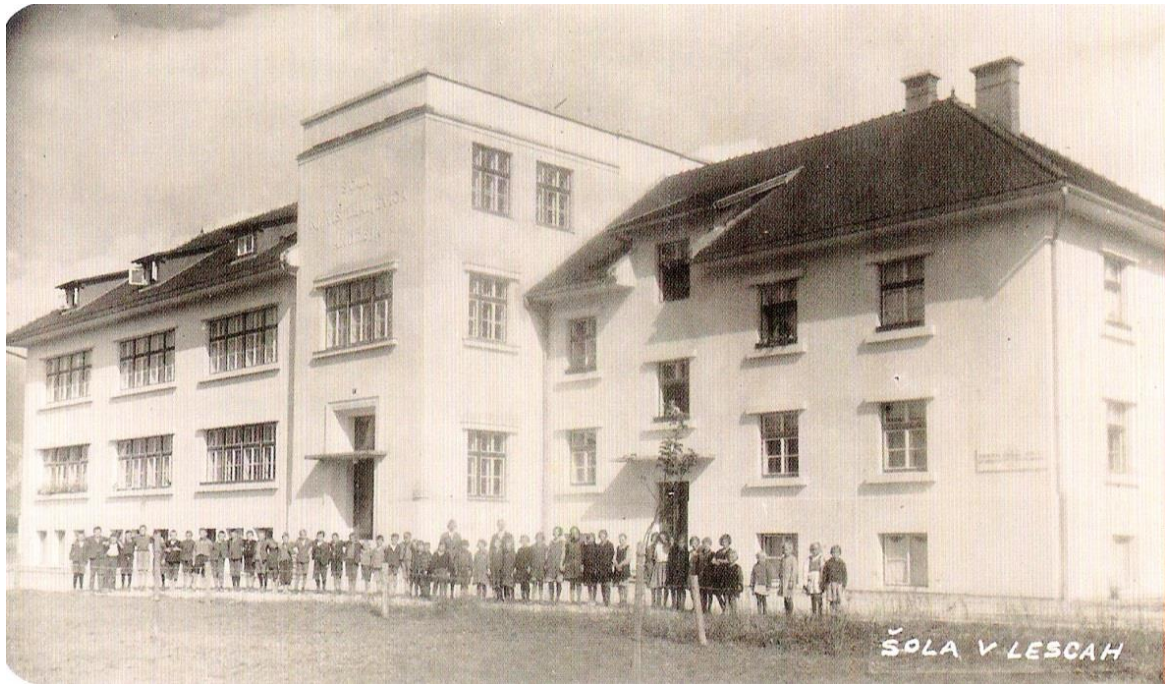
Načrt nove šole v Lescah
Vir: Leška šola



Gradnja šole v Lescah, 1931
Vir: arhiv Jakob Špicar (dLib / NUK)



Blagoslov kamna, 1931
Vir: Leška šola



Nova šola v Lescah, 1931
Vir: Šola v Lescah



Podiranje srednjega dela šole, 1970
Vir: Šola v Lescah



Cerkev v Lescah, po 1839
Vir: Prešernov album, izrez (slikar Matevž Langus)
Op.: To je najstarejša veduta Lesc.



Cerkev v Lescah, okrog 1900
Vir: Leški zbornik (arhiv Bojan Marinko)

Smo že pri drugem izstopu iz Lesc – na deželni cesti proti Begunjam. V našem sprehodu se bomo vrnili mimo cerkve in župnišča – do gostilne Katrinek.



Leška cerkev, od. 1905
Vir: bolha.com





Na deželni cesti – proti Begunjam, od. 1929
Vir: Leški zbornik (arhiv Bojan Marinko) / museums.si



Lesce z novo šolo, od. 1937
Vir: bolha.com

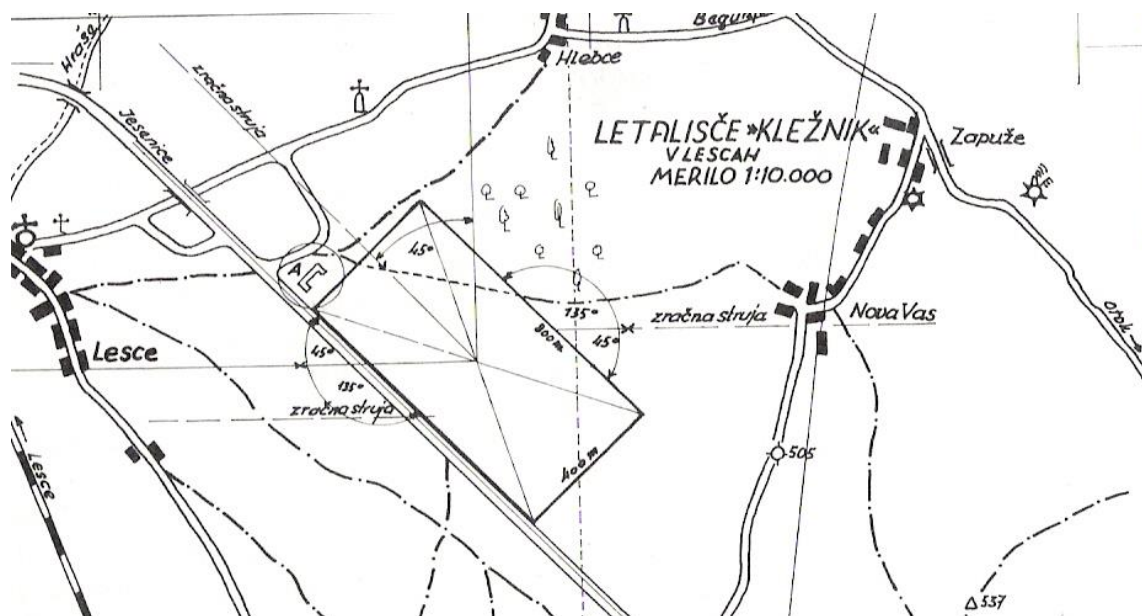


Bunker pred šolo v Lescah, 1941-45
Vir: Nemci in partizani (GM Kranj – GkiL št. 39)



Vrtarija Lap, danes podrto
Vir: arhiv družine Olip
Op.: Na tem mestu je danes gostilna in apartmaji Leški dvor.

Lesce so imele in ohranile zanimive zaključke svojega kraja. Proti Bledu smo ž3 omenili hipodrom in blejsko golf igrišče (tudi nogometno igrišče), malce naprej so po drugi svetovni vojni izgradili legendarni Šobec, proti Begunjah pa je bilo včasih daleč povsod poznano letališče »Kležnik«. Malokdo ve, da je še petdeset let nazaj tu potekala letalska linija (z letali DC 3) Lesce-Zagreb-Beograd.



Letališče »Kležnik« v Lescah, 1944
Vir: Partizanska kartografija



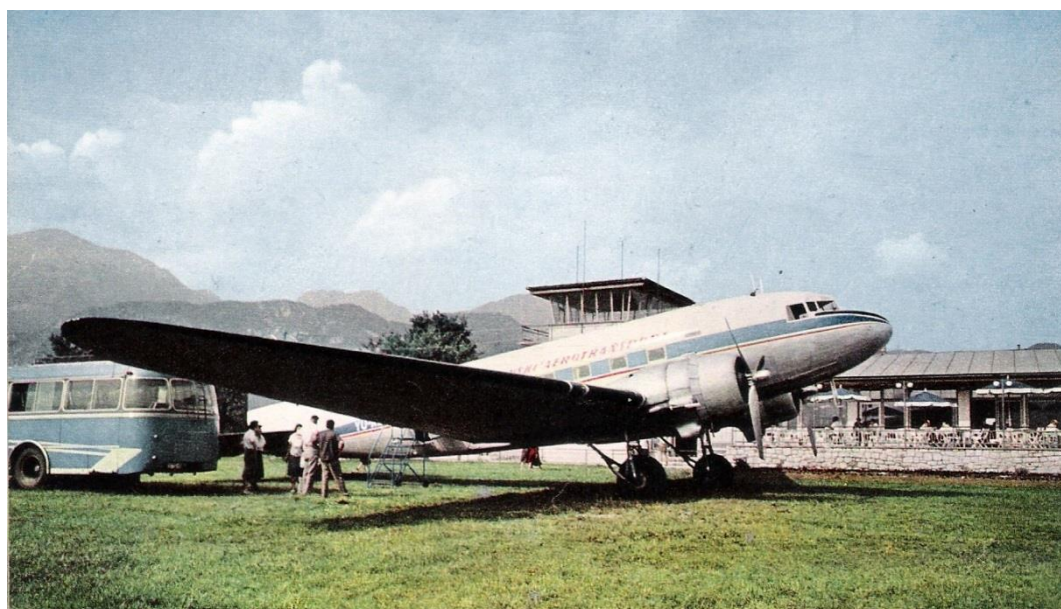
Letališče Kležnik, 1952
Vir: podbrezje.si

Op.: Na fotografiji je Ivanka Jelenc – padalka ALC Lesce (doma iz Podbrezjij).



**Letališče ALC in »jastreb«, 1958
Vir: Letalstvo na Gorenjskem in ALC Lesce**





**Letalska linija Lesce-Beograd, 1955 / barvna fot. 1964
Vir: kamra (GM Kranj), arhiv France Primožič in DAR**

Malce smo »zajadrali« s poti. V Lesce nas najprej vrne prelepa slika Mathiasa Ruppe-ja, naslikana okrog leta 1900. Druga razglednica nas popelje v čas pred drugo svetovno vojno. Leta 1931 je blizu cerkve zrasla moderna osnovna šola.



Lesce s Triglavsko skupino, okrog 1900
Vir: arhiv družine Olip (slikar M. Ruppe)

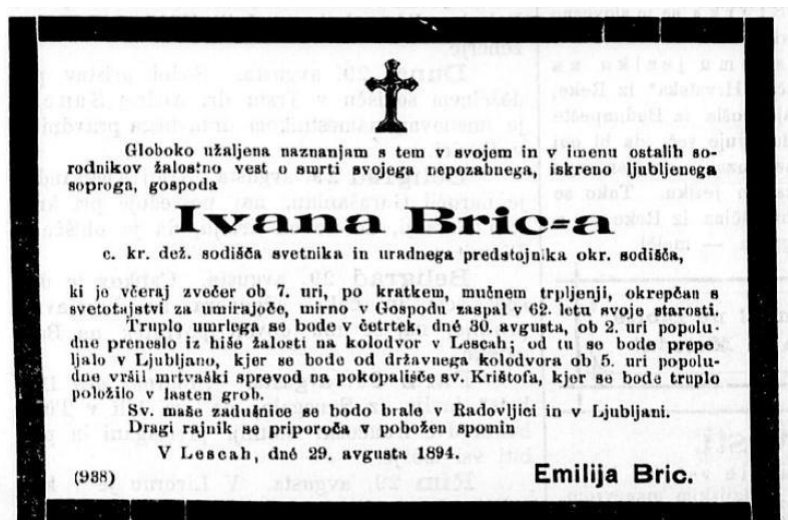


Lesce – panorama s Triglavom, ok. 1960
Vir: DAR

Pokopališče



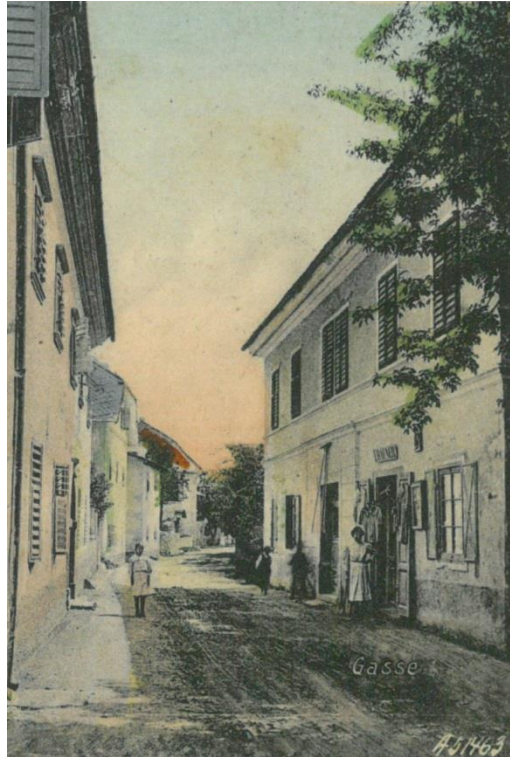
Na leškem pokopališču – pater Sekovanič, ok. 1970
Vir: delcampe.net



Osmrtnica Ivana Bric-a, 1894
Vir: dLib

Proti Radovljici

Glavna pot proti Radovljici se zopet prične pri Preželnovi hiši. Od tam na barvni litografiji lepo vidimo:



Levo: Šumi, Hkavc in Potočnik / Desno: Prešeren, nat. 1908
Vir: DAR (foto Fran Pavlin)



Pred gostilno Wucherer, od. 1907
Vir: Leški zbornik (arhiv Bojan Marinko)
Op.: Leščani to hišo poznajo pod imenom Šumijeva hiša.



Oglas gostilne Wucherer, 1908
Vir: DAR (Illustrierte Reise und Bäder Zeitung)

Samoslovenski napisi po Gorenjskem. Samoslovenske napise so dala napraviti po svojih občinah županstva v Kranjski gori, Ratečah, Koroški Beli, Radovljici in v Mošnjah. Kaj pa druge občine? Na noge! - Starodavni dvojezični napis »Gasthaus Wucherer" v Lescah je izpremenjen v „Pri Krištofu". - Gostilna „zur Post" na Jesenicah je dobila napis »Hotel pošta«.

Vir: Gorenjec, 19. 09. 1908



Vhod k Šumiju

Vir: arhiv družina Grilc, Studenčice



Prešernova hiša – trgovina Mlakar, od. 1915

Vir: philadria

Op.: V FK je lastnik Zupančič, domače ime Mobja. Nato je bila v teh hiši trgovina Ilk, za njo trgovina Mlakar, pred vojno pa trgovina Prešeren. Danes: Alpska cesta 31.



L: Prešeren, D: Hkavc in Šumi, okrog 1900

Vir: Leški zbornik (arhiv Bojan Marinko)



Prešernova hiša – trgovina z mešanim blagom, 1933
Vir: arhiv Jože Prešeren



Prešernova hiša – »bencinska črpalka«, 1933
Ožina med Prešernom in Šumijem, pred podiranjem Šumija
Vir: arhiv Jože Prešeren / Leški zbornik



Šumijeva hiša, 1970
Vir: Slovenski etnografski muzej (foto Srečko Kolar)



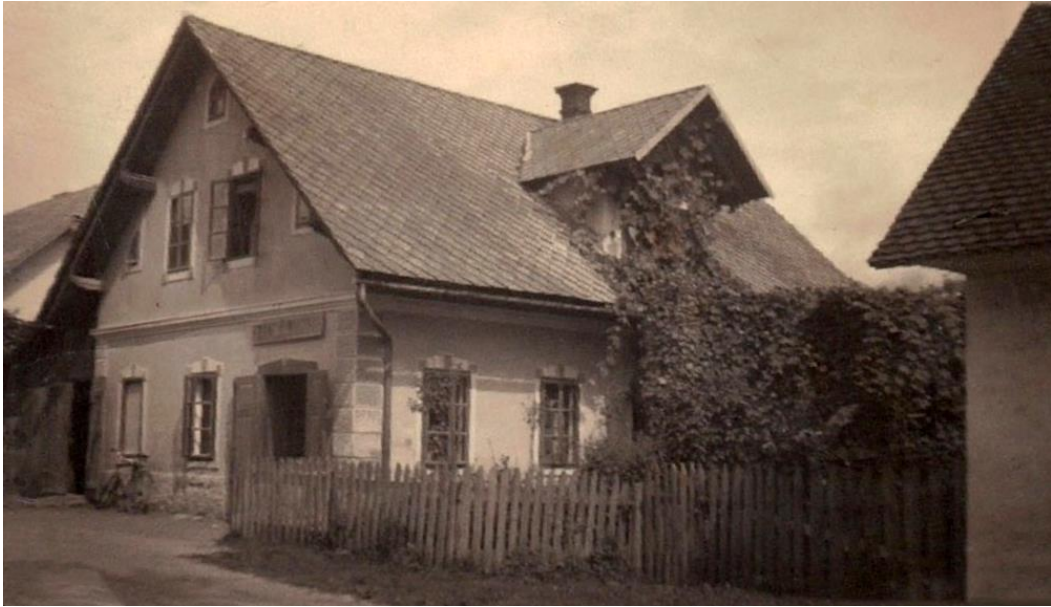
Rušenje Šumijeve hiše, 1979
Vir: Leški zbornik



Poštar Tone Žagar pri Jurgelču, okrog 1980
Vir: arhiv Tone Žagar
Op.: Zadaj Hkavčeva hiša, povsem v ozadju Prežel.



Pred Magušarjevo hišo, ok. 1940
Vir: arhiv družine Grilc, Studenčice



Magušarjeva hiša, 1940

Vir: pekarna-magusar.si

Op.: Na levi se vidi streha Jurgelčeve hiše (Waland, danes Alpska 32).

Daleč naokrog poznana Pekarna Magušar pa je tudi meja med starimi Lescami, saj do Nove Panonije vse do prve svetovne vojne v Lescah ni bilo več zidanih hiš. Do kam so segle Lesce se najbolje vidi na prerisu Lesc iz Franciscejskega katastra.



Pekarna Franc Magušar, 1940

Vir: pekarna-magusar.si

Op.: Desno je Triplatova hiša (danes Alpska 28)



Učno pismo – Franc Magušar
Vir: pekarna-magusar.si



Mojstrski izpit – Franc Magušar
Vir: pekarna-magusar.si

Naš sprehod smo končali – tam, kjer smo ga začeli. Če gremo od Magušarja proti Radovljici, bomo kmalu prišli do zadnje stavbe na levi: Nova Panonija, tovarna nogavic, »Cestni dom« ...



Gostišče Tulipan, 1971

Vir: tulipan-azman.si

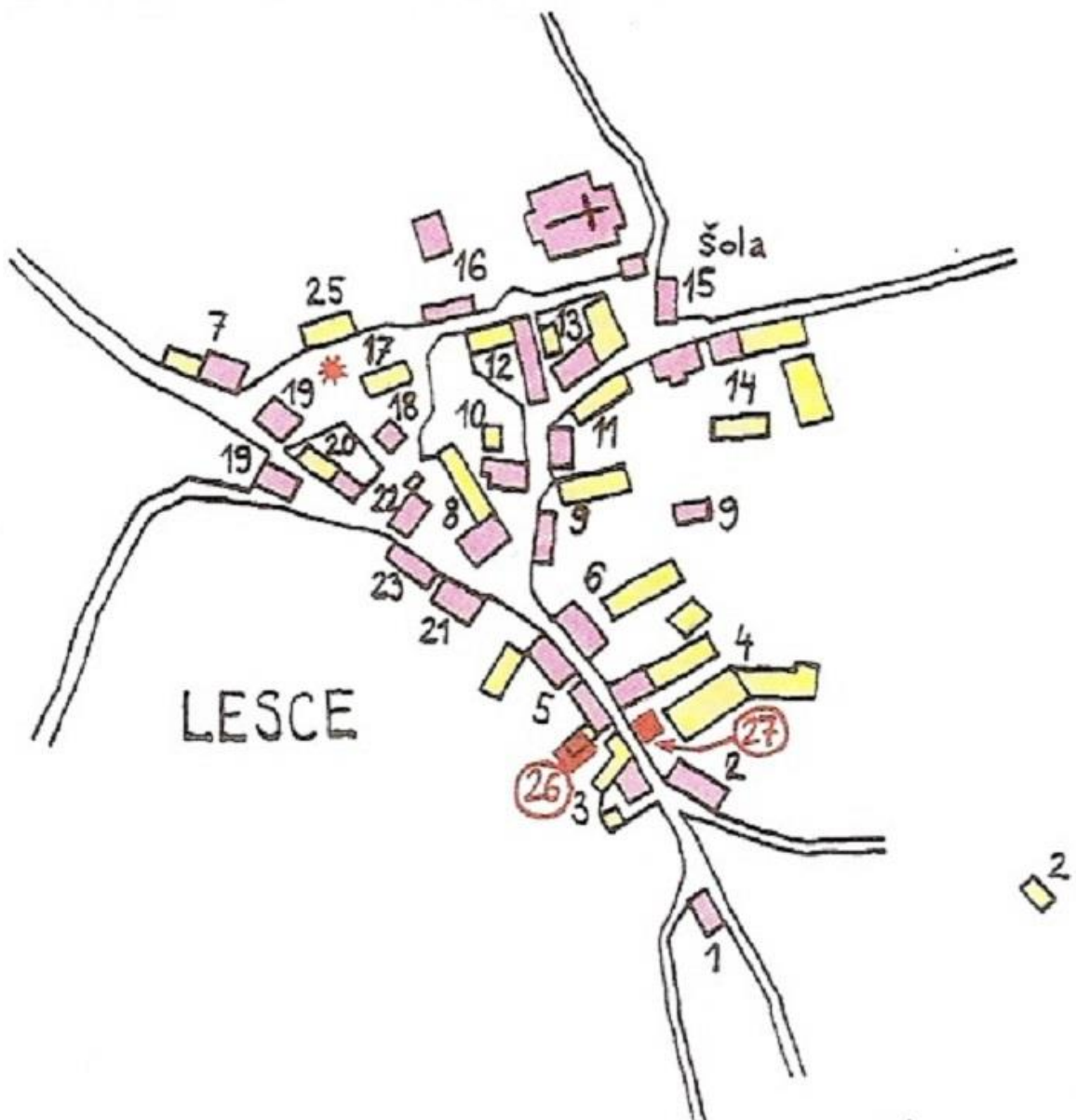


Marija Ažman – »mama Mici«

Vir: tulipan-azman.si



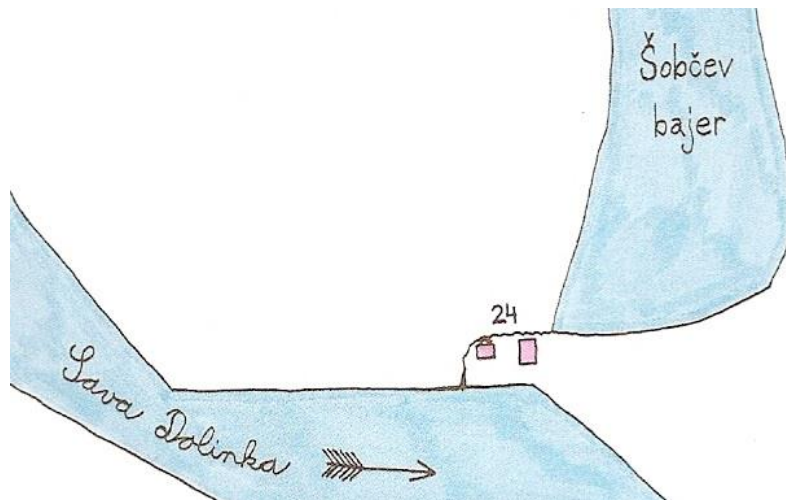
Ata Franc in mama Marija (Mici) v narodni noši
Vir: tulipan-azman.si



Lesce na FK in RFK, 1827 in 1868
Vir: Dežela (risba Jure Sinobad)

Spisek lastnikov hiš in hišna imena - Lesce (1827 / 1868)

- | | | |
|----|---|--------------------------------|
| NŠ | ŽUPNIJSKA CERKEV MARIJINEGA VNEBOVZETJA | |
| 1 | Zupančič Martin – MOBJA | Lah Janez – FRANCEK |
| 2 | Pogačnik Ivan – VOLČ | Vidic Ana – VOLČ (SODAR) |
| 3 | Vovk Anton – BRENC | Vovk Anton – BRENC |
| 4 | Čop Uršula – HKAVC | Vidic Jožef – HKAVC |
| 5 | Zupančič Janez – MOBJA | Zupančič Anton – MOBJA |
| 6 | Avsenek Janez – KRALJ | Avsenek Janez – KRALJ |
| 7 | Legat Jožef – KATRINEK | Legat Jakob – KATRINEK |
| 8 | Dežman Andrej – PREŽEL | Dežman Jožef – PREŽEL |
| 9 | Legat Matija – ŠPAN | Legat Jakob – ŠPAN |
| 10 | Prešeren Blaž – KOVAČ | Prešeren Blaž – KOVAČ |
| | V leškem Status Animarum je ime KOMENDEŽ. | |
| 11 | Polanc Janez – TURK | Polanc Jernej - TURK |
| 12 | Pretner Anton – KRAMAR | Pretnar Anton – KRAMAR |
| 13 | Jelen (Jalen) Blaž – POGAČAR | Polanc Martin – POGAČAR |
| 14 | Legat Janez – LEGAT | Legat France – LEGAT |
| 15 | MEŽNARIJA LESCE | ŠOLA LESCE |
| 16 | FAROVŽ LESCE | ŽUPNIŠČE LESCE |
| 17 | Kosel Simon – JURGEČ | Valant Janez – JURGELČ |
| 18 | Walland Jurij – KOKEC | Legat France – KOKEC |
| 19 | Kapus Jakob – KOVAČ | Kapus Anton – KOVAČ |
| 20 | Soklič Lovrenc – JURC | Soklič Anton – JURC |
| 21 | Legat Janez – LEGAT | Legat France -LEGATOVA PUSTOTA |
| 22 | Waland Peter – VAVAND | Zupan Janez – PETER |
| 23 | Legat Janez – LEGAT | Legat France – LEGATOVA KAJŽA |
| 24 | Avsenek Janez – KRALJ | Prešeren Tomaž – BRINC (MLIN) |
| | V leškem Status Animarum je ime KOMENDEŽ. | |
| 25 | Avsenek Janez – KRALJ | Avsenek Janez – KRALJEVA KAJŽA |
- Zgrajeno med leti 1826-1868:
- 26 Pečnikar Rozalija – NOVA HIŠA
Zgrajena na mestu stare hiše, ki je prej spadala k št. 5.
- 27 Vidic Jožef – HKAVC (NOVA HIŠA)



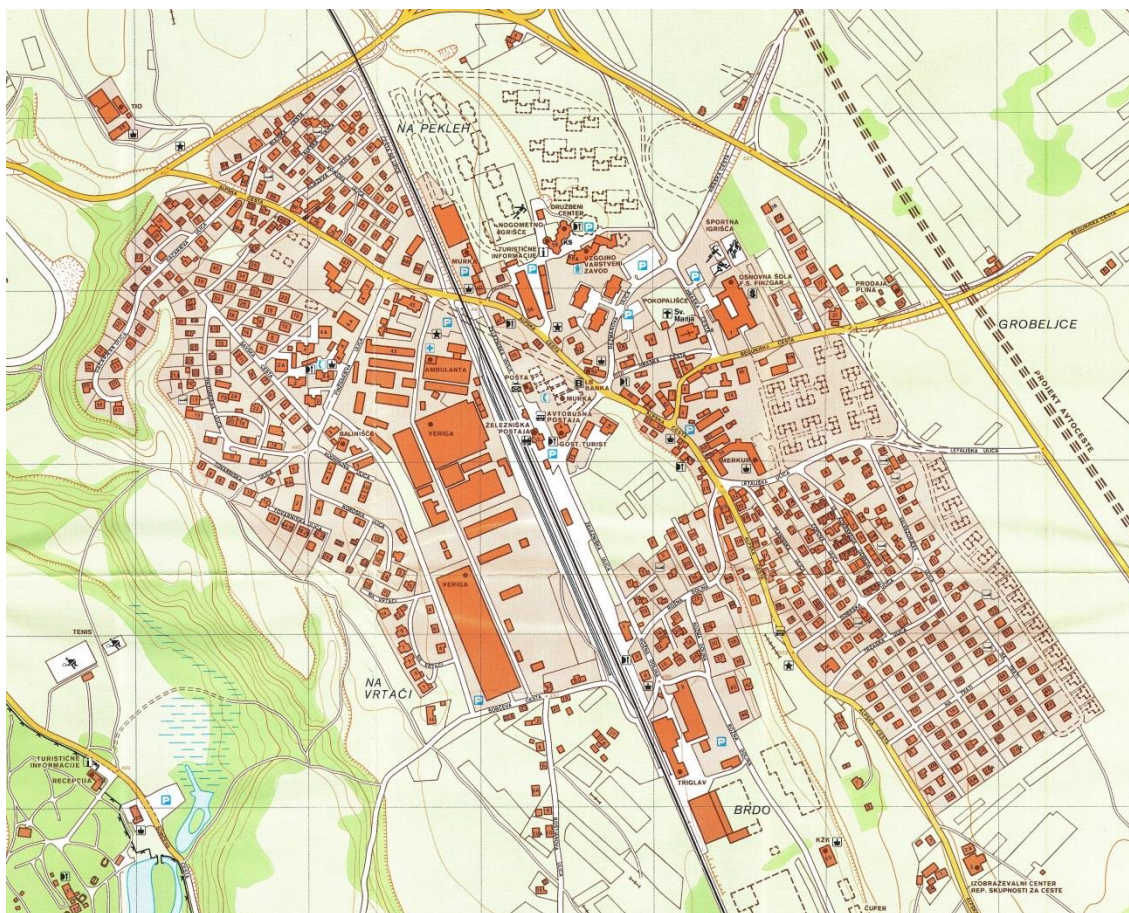
Lesce št. 24 - Mlin ob Šobčevem bajerju, 1827
Vir: Dežela (avtor Jure Sinobad)

<u>Hišna št.:</u>	<u>Stara št.:</u>	<u>FK 1827:</u>	<u>Stanje duš 1910:</u>	<u>Domače ime:</u>
Alpska 1	81	-	-	Pri Šuštarju na Polju
Alpska 2	55	-	Depot pivovarne (tovarna nogavic)	Pri Beblarju
Alpska 3	110	-	Prešeren	Pri Prešernu/Rodarju
Alpska 18	90	-	-	Pri Torkarju
Alpska 19	32	-	Mobja	Pri Mobju
Alpska 20	47	-	-	Pri Cvaru
Alpska 21	29	-	Pogačarjev Janez	Pri Sp. Pogačarju
Alpska 23	1	Mobia	Pri Jaku	Pri Jaku
Alpska 24	-	-	-	Pri Pkonu
Alpska 26	48	-	-	Pri Snoju
Alpska 27	3	Branzek	-	Pri Fabjanu
Alpska 28	40	-	Margeri	Pri Mageretu
Alpska 29	26	-	Krištofova vila	Pri Vilarci
Alpska 30	-	-	-	Pri Peku
Alpska 31	5	Mobia	-	Pri Ilku/Prešernu
Alpska 32	52	-	-	Pri Jurgeljču
Alpska 33	21	Legat	Legatova pustota	Pri Žagarju
Alpska 35	23	Legat	Legatova koča	Pri Rožiču
Alpska 36	27	-	-	Pri Hkavcu
Alpska 38	4	Hkautz	Hkavc (SA 1880)	Pri Hkavcu
Alpska 39	58	-	tovarna	Pri Hrastu
Alpska 40	6	Kral	Krištof (SA 1880)	Pri Krištofu
Alpska 41	30	-	Majdnik	Pri Majdneku
Alpska 42	8	Pressel	Prežel	Pri Preželjnu
Alpska 44	22	Wavand	Peter	Pri Petru
Alpska 46	20	Jurz	Jurc	Pri Jurcu
Alpska 47	31	-	Kojc	Pri Kojcu
Alpska 49	43	-	Dolenc	Pri Dolencu
Alpska 50	7	Katrineg	Katrinek	Pri Katrineku
Alpska 52	97	-	vila Šumi	Šumitova vila
Alpska 54	60	-	žaga	Na žagi
Alpska 55	44	-	-	Pri Pretnarju
Alpska 57	-	-	-	Pri Kralju
Alpska 59	46	-	-	Pri Beškolu
Alpska 60	107	-	-	Pri Vrečku
Alpska 62	75	-	-	Pri Jegliču
Alpska 63	-	-	-	Pri Cokvarju
Alpska 64	-	-	-	Pri Frjanu
Alpska 70	117	-	-	Pri Jurcu
Alpska 76	-	-	-	hotel Triglav
Alpska 86	59	-	-	Pri Pogačniku
Alpska 88	42	-	Ribčnik	Pri Ribčneku
Alpska 92	-	-	-	Pri Garjolu/Kovaču
Begunjska 1	10	Kovatsch	Komendež	Pri Martinu
Begunjska 2	9	Scheppan	Špan	Pri Španu
Begunjska 3	12	Kramer	Kramar	Pri Kramarju/Erženu
Begunjska 4	11	Turk	Turk	Pri Turku
Begunjska 5	13	Pogatscher	Pogačar	Pri Zg. Pogačarju

Begunjska 6	14	Legat	Legat (1880)	Pri Legatu
Begunjska 9	-	-	-	Pri Lapu
Begunjska 29	-	-	-	Pri Jesenku
Boštjan. 1	62	-	-	Pri Torkarju
Boštjan. 2	-	-	-	Pri Ivanušu
Boštjan. 8	72	-	Nežmah	Pri Nežmahu
Boštjan. 10	129	-	-	Pri Črnologarju
Boštjan. 12	-	-	-	Pri Tancku
Lipce 8	-	-	-	Pri Legišu
Lipce 14	67	-	-	Pri Hanžiču
Dacar. 1	109	-	Likoazar	Pri Likoazarju
Dacar. 2	-	-	-	Pri Šepcu
Dacar. 5	-	-	-	Pri Čopu
Dacar. 7	89	-	-	Pri Dacarju
Dobrška 1	92	-	-	Pri Tonejcu
Finžgar. 1	-	-	-	Pri Bavančneku
Finžgar. 5	-	-	-	Pri Mezetu
Hraška 1	25	-	Kraljova hiša	Pri Mežnarju
Hraška 3	16	Pfarrhof	Župnišče (1880)	Farovž
Hraška 4	18	Kokez	Kokec	Pri Kokcu
Hraška 5	-	-	-	Pri Babčneku/Babci
Letališka 2	69	-	-	Pri Brelihu
Letališka 8	-	-	-	Pri Lipovcu
Letališka 12	-	-	-	Pri Avseniku
Planinska 2	-	-	-	Pri Florjančiču
Planinska 4	-	-	-	Pri Andrečku
Planinska 6	-	-	-	Pri Katri
Planinska 8	-	-	-	Pri Sokliču
Rožna 26	-	-	-	Pri Udirju
Rožna 40	105	-	-	Pri Magdiču
Rožna 46	51	-	Cesar	Pri Cesarju
Rožna 48	70	-	-	Pri Cestarju
Šobčeva 10	57	-	Humerca	Pri Andrečku
Šobčeva 16	94	-	-	Pri Zidarju
Šobčeva 21	-	-	-	Pri Plešnarju
Šobčeva 23	74	-	-	Pri Preželjnu
Šobčeva 27	24	Kral	U mlinu (1800)	Pri Šobcu
Taleška 10	-	-	-	Pri Triplatu
Železniška 1	50	-	Sifonar	Pri Kunčiču/Sifonarju
Železniška 3	66	-	-	Pri Žarku
Železniška 4	41	-	kolodvor. restavracija	Pri Legatu
NN	2	Woltsch	Sodar (1880)	Pri Volču
NN	15	Mesnerey	šola (ex mežnarija)	Stara šola
NN	17	Jurgezh	Jurgelč	-
NN	19	Kovatsch	Kovač	Pri Kovaču
NN	28	-	magacin (kolodvor)	Čuvajnica
NN	33	-	Matuh	-
NN	34	-	Prim	-
NN	36	-	Kojc	-

NN	39	-	Pustotelc	Pri Pstotelčku
NN	49	-	čevljar, sedlar	Pri Mihi
NN	54	-	Boncelj	-
NN	63	-	tovarna verig	-
NN	71	-	Beneš	-
NN	76	-	-	Pri Zavrtaniku
NN	84	-	zadruga	-
NN	108	-	Triplat	-
NN	-	-	-	Pri Begmostru
NN	-	-	-	vila Mokca

Vir: Kako se pa pri vas reče? (RAGOR, 2015)

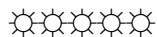


Lesce, 1987

Vir: Inštitut za geodezijo in fotogrametrijo Ljubljana
(založilo Turistično društvo Lesce)



Lesce, okrog 1935
Vir: DAR (detajl)



To je šele začetek *Sprehoda po starih Lescah*. Pripravljamo še mapo skenov, kjer se bomo sprehodili »od fotografije do fotografije«, na koncu pa bomo na spletu predstavili še Sprehod po starih Lescah v Power pointu.

Ta čas bo na naši spletni strani ta mapa. DAR je šele lani pričel s kupovanjem leških razglednic. Sem pa na srečo lani pred novim letom srečal ga Ivanko Korošec, ki nas je s pomočjo svojih prijateljic in prijateljev razveselila z veliko skeni starih Lesc. Vsem gospem in gospodom gre zahvala, da smo lahko postavili to ogrodje.

Ob tej priliki in prvi objavi, vse vljudno naprošamo, da nam pošljete skene starih razglednic in fotografij Lesc (v čim boljši ločljivosti). Ko se bo nabralo še kaj »materiala«, bomo objavili dopolnjeno mapo.

Nekakšna tekstovna dopolnitev *Sprehoda po starih Lescah* je mapa *Lesce v starih časopisih, knjigah in dokumentih*. Tu bomo skušali pregledati čim več digitaliziranih časopisov in dopolniti dogajanje v Lescah, predvsem v letih 1900-1918. Večina bo iz edinega lokalnega časopisa v tem času - liberalnega *Gorenjca*, zato bodo teksti tu »neuravnoteženi« (kritika klerikalnemu delu Lesc).

Sami pomembni in tudi manj pomembni ljudje so predstavljeni v biografskem leksikonu *Leški kdo je kdo*.



Viri:

Leški zbornik – 40 let Turističnega društva Lesce (urednik Josip Dežman, založnik TD Lesce, 1999)

Lesce – zapis pomembnejših podatkov o preteklosti (avtorji: Stane Rotar, Franc Vovk in Vasilij Koman, založnik TD Lesce, 1984)

Na naši strani si oglejte še (povezano z Lescami):

Lesce - zgodovina

Leški kdo je kdo

Lesce – hiše in ljudje

Skakalnica na Hkavčevi plani

Zgodovina NK Lesce

Predvojne gradnje (Lesce in Radovljica)

Povojne gradnje (Lesce)

.....

Sestavil: Goran Lavrenčak - DAR

Prvič objavljeno: 14. 03. 2016

Zadnjič dopolnjeno: 21. 12. 2018

glavrencak@gmail.com